

Управление архитектуры и градостроительства Калужской области

Анализ использования земельных участков,
согласованных Правительством Калужской области
к переводу из земель сельскохозяйственного назначения в земли
населенных пунктов в части исполнения инвестиционных соглашений и
обеспеченности переведенных земельных участков инженерной
инфраструктурой в период с 2012 по 2019 годы

Во исполнение поручения Губернатора Калужской области, данного на заседании Правительства Калужской области 08.04.2019 года проведен анализ использования земельных участков, согласованных Правительством Калужской области к переводу из земель сельскохозяйственного назначения в земли населенных пунктов в части исполнения инвестиционных соглашений и обеспеченности переведенных земельных участков инженерной инфраструктурой.

В период с 2012 по 2019 в рамках согласования проектов генеральных планов муниципальных образований, Правительством Калужской области были согласованы к переводу из земель сельскохозяйственного назначения в земли населенных пунктов земельные участки общей площадью 4943,54 га, из них государственная неразграниченная или муниципальная собственность составила 1897.41 га, 3046, 13 га частные земли.

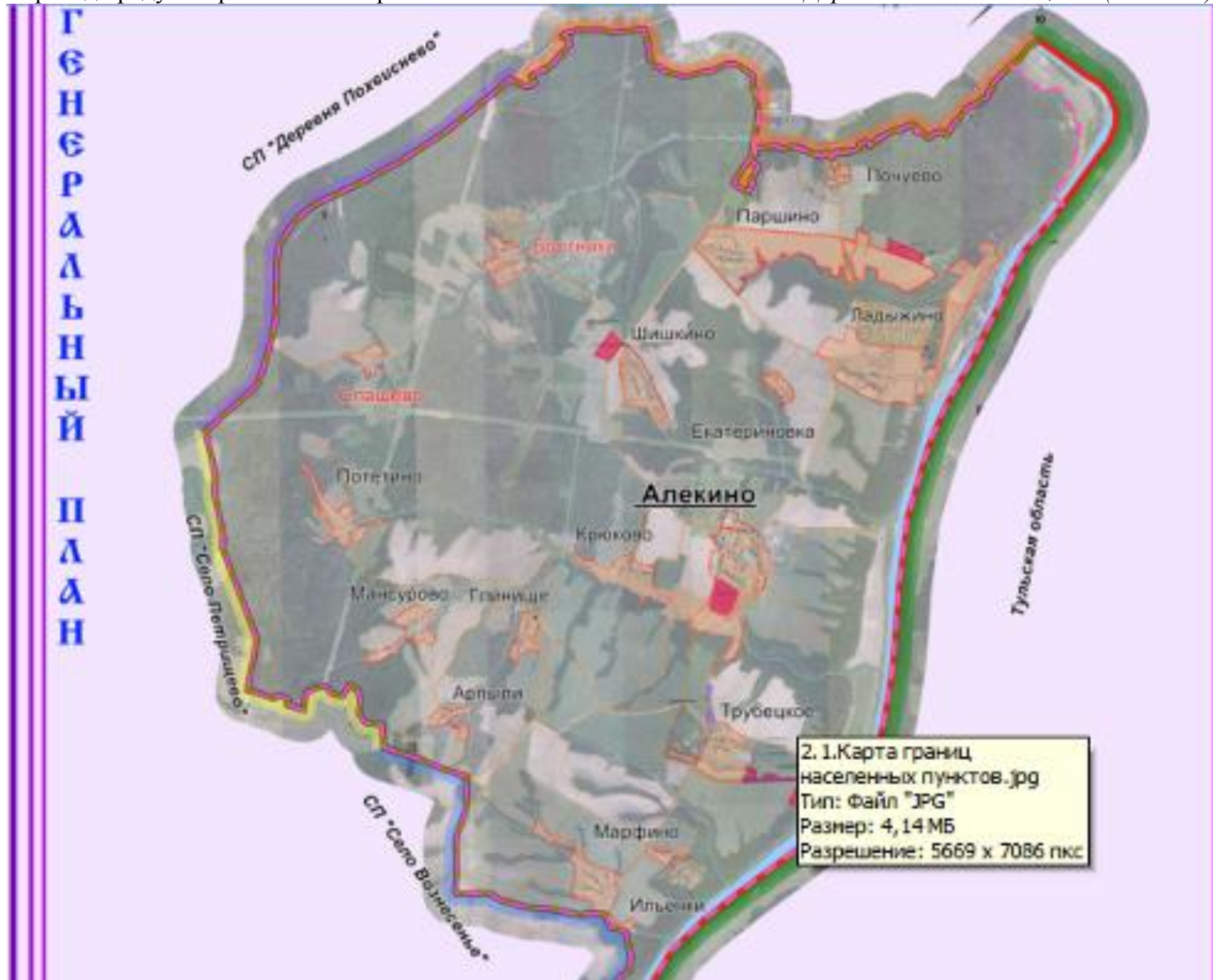
В муниципальных районах Барятинский, Жиздринский, Спас-Деменский, Ульяновский и городской округ «Город Обнинск» перевод земельных участков из земель сельскохозяйственного назначения в земли населенных пунктов не осуществлялся.

В муниципальных районах Куйбышевский, Мосальский, Сухиничский и Хвастовичский перевод за рассматриваемые 7 лет осуществлялся только под существующей застройкой.

В муниципальных районах Бабынинский, Козельский, Думиничский, Кировский, Людиновский общая площадь переводимых земельных участков по району не превышает 100 га. Детальный анализ с выездом на место проведен в муниципальных районах Тарусский, Ферзиковский, Мещовский, Перемышльский, Юхновский район, Перемышльский, Дзержинский, Износковский, Малоярославецкий, Жуковский, Медынский, Боровский, в муниципальных образованиях генеральными планами, которых запланированный перевод из земель сельскохозяйственного назначения в земли населенных пунктов превысил 100 га.

«Тарусский район» 276,9 га частная собственность для нового строительства

Перевод предусматривался в генеральных планах сельских поселений: «Деревня Алекино» - 31,5 га (2015 год).



дер. Паршино – 6 га граница внесена в ЕГРН, ведется строительство, есть дороги, электричество, к деревне подведен газ высокого давления. Собственники Степаненко О.Г., Смирнов В.С. и Кожухов В.А., инвестиционные соглашения не исполнены, собственникам направлены письма, ведутся переговоры.



дер. Алекино – 10 га, начато строительство, есть дороги, электричество, подведен газ, соглашения исполняются - переданы 2,44 га для расширения муниципального кладбища .



дер. Шишкино – 6 га граница внесена в ЕГРН территория застроена с полной инфраструктурой. В соответствии с инвестиционным соглашением приобретен бульдозер и передан в ГП «Город Таруса» для работы на полигоне ТКО.

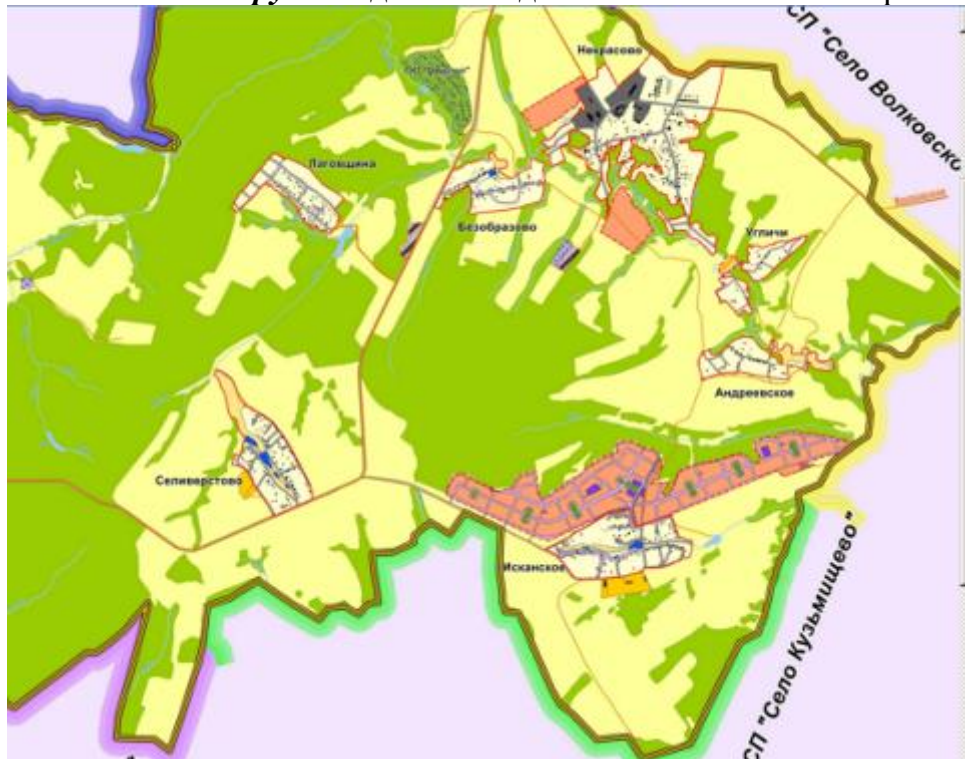


СП «Село Вознесенье» 7 га под рекреационное назначение – лодочная база отдыха, внесены изменения в ПЗЗ, оформлены документы по переводу, подведены коммуникации, **строительство не начато**, т.к. находятся в зоне подверженной ЧС и проводятся дополнительные изыскания. В настоящее время используется для сельскохозяйственного производства.



СП «Село Роща» - 2,6 га (2,га существующая застройка и 0,6 дорога) в дер. Воскресенки проживает 1 семья фермеров – перевод не завершен, идет работа по подготовке землеустроительной документации и внесению населенного пункта в реестр н.п. Калужской области.

СП «Село Некрасово» - 140 га из них 114 (собственник Носков А.Г.) - новое жилищное строительство, граница не внесена ЕГРН (контракт 2019 года) **50 га передано в МР и СП планируется** для многодетных семей после завершения перевода и подготовки ППТ и



ПМТ.

В с. Некрасово 10 га - собственник (Дунаев В.В.) выступил инвестором по строительству газопровода протяженностью 872 п.м. для муниципальных нужд и дал согласие на прокладку по вышеуказанному земельному участку межпоселкового газопровода высокого давления от с. Некрасово к дер. Безобразово – дер. Селиверстово – дер. Исканское Тарусского района Калужской области в рамках областной программы газификации населенных пунктов;

13 га в с. Некрасово - частная собственность Козлов А.С. (всероссийское общество многодетных семей) Перевод осуществлялся без обязательств, т.к. инициаторами перевода было сообщество многодетных приемных семей России ВОО «Много деток -хорошо».
В настоящее время ведутся работы по подготовке ППТ под жилую застройку (участвуют в жизни села).

СП «Деревня Похвистнево» - 12 га, из них 3 существующая застройки, на остальных участках ведется строительство, соглашения исполняются.



СП «Село Волковское»:

8 га в с. Волковское – построено 43 жилых дома подведены коммуникации, соглашения исполнены. Собственником проведена перепланировка и переоборудования помещений начальной школы в с.Волковское в дополнительную группу детского сада на 30 мест;



Собственником проведено строительство асфальтобетонной автодороги, протяженностью 1,8 км, осуществлен ремонт помещений начальной школы в с.Волковское. Перевод осуществлялся без инвестиционных обязательств, в рамках развития и государственной поддержки ООО «Шатово» при строительстве базы отдыха «Мишкина гора» (СУ-155), в настоящее время база отдыха «Лазурный берег на Оке»;



д. Гурьево – 5 га существующая застройка и ведется строительство, инженерные сети в наличии. Финансовое участие в развитии инфраструктуры поселения (отсыпка щебнем дорог, благоустройство кладбища).

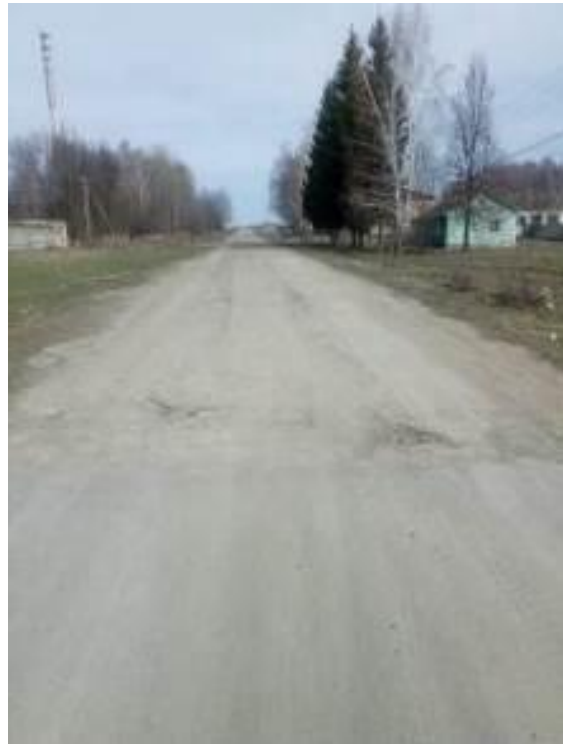


20 га в дер. Салтыково граница внесена в ЕГРН, ПЗЗ откорректированы, ведется строительство, подведены дороги, электричество. По итогам работы проведенной с собственником в муниципальную собственность было передано 50 га земель в д. Исканское, построен тротуар по ул.Шмидта в г.Таруса протяженностью 65п.м. и изготовлены бетонные тумбы под въездные знаки «Тарусский район» (на границе района) на автодороге «Калуга-Ферзиково-Таруса-Серпухов».



СП «Село Лопатино» - 36,5 га – территория не осваивается, граница н.п. не внесена в ЕГРН (пересечения). Инвестором выполнен капитальный ремонт детского сада «Аленушка» в с.Лопатино (замена крыши, полов, окон), пристройка дополнительной группы. Соглашение выполнено на 50%







СП «Село Барятино» 16,4 га, СП «Село Петрицево» 9,2 га , СП «Деревня Алекино» 8, га, СП «Село Некрасово» 10,га – связь с инвестором утрачена, рассматривается вариант перевода обратно в земли сельхозназначения.



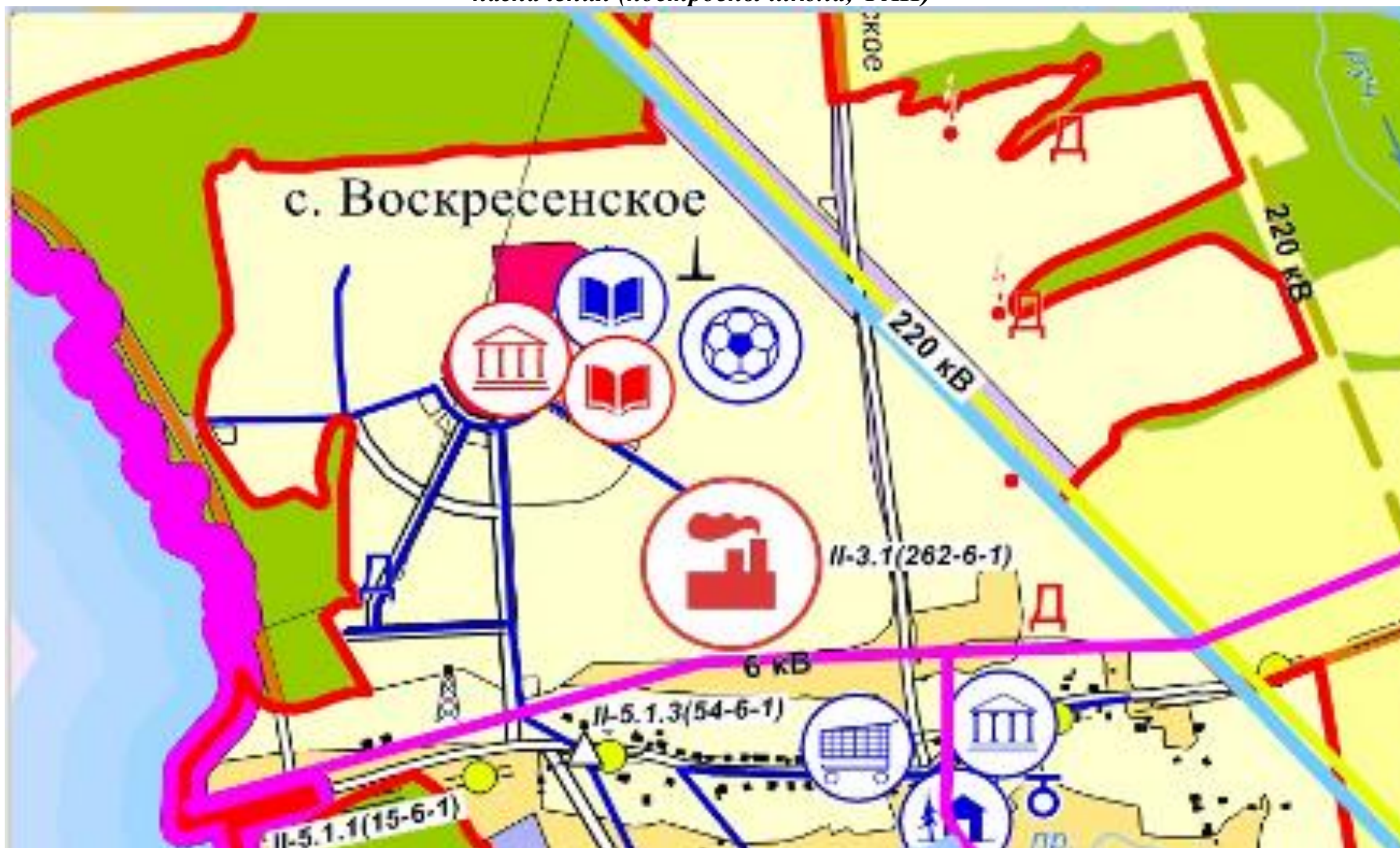
Ферзиковский район 128,72 га частные земли, из них 20,5 на существующая жилая застройка

ГП «Село Кольцово» (2016) - 6 га – существующая жилая застройка в дер. Поливаново, с. Пышково.

ГП «Село Ферзиково» (2015) - 14,5 га существующая жилая застройка в дер. Старо-Селиваново.

Для нового строительства (инвестиционное соглашение заключено между ООО «ИК «Воскресенское» и Правительством Калужской области):

ГП «Село Грабцево» более 100 га в с. Воскресенское под комплексную застройку микрорайонов Центральный и Южный – 1300 жилых домов общей площадью 78000 кв.м. ***Проект реализован, полностью обеспечен инфраструктурой и объектами социального назначения (построены школа, ФАП)***





Генеральный план сельского поселения «Красный Городок» (2018) - 8,22 га в д. Красный Городок, предназначенных собственником для предоставления работникам предприятия СПК «Нива», *подведены дороги, разбиты проезды, выполнена планировка, подведены электрические сети, ведется строительство.* Обеспечение инженерными сетями за счет СПН «Нива».



В Мещовском районе 122 га частные земли

Проект изменений в генеральный план городского поселения «Город Мещовск» Калужской области (2015 г.) предусматривал перевод земель сельскохозяйственного назначения в земли населенных пунктов общей площадью 107 га, из них: 93,58 га - существующие постройки Свято-Гоергиевского Мещовского мужского монастыря, а также для строительства дома милосердия и жилых домов для персонала. На сегодняшний день построено 13 одноквартирных и 2 двухэтажных жилых дома общей площадью 970,6 кв. м, ведется строительство дома милосердия.



СП «Село Гаврики» - 15,5 га выполнен проект планировки, ведется работа по внесению границы населенного пункта в ЕГРН, *строительство не начато.*



Юхновский район 370 за частная собственность

1. СП «Село Щелканово» (2013) – 118,33га в с. Щелканово новое жилищное.

Переведенный массив земель осваивается под жилищное строительство. В настоящее время введено в эксплуатацию 6 домов 1234, 1 кв.м жилья.



Сформировано 44 земельных участка общей площадью 8,8 га для предоставления многодетным семьям в рамках Закона Калужской области от 26.04.2012 № 275-ОЗ, из которых на сегодняшний день им уже предоставлено 26 участков общей площадью 5,0 га, оставшиеся 18 участков площадью 3,8 га в резерве.



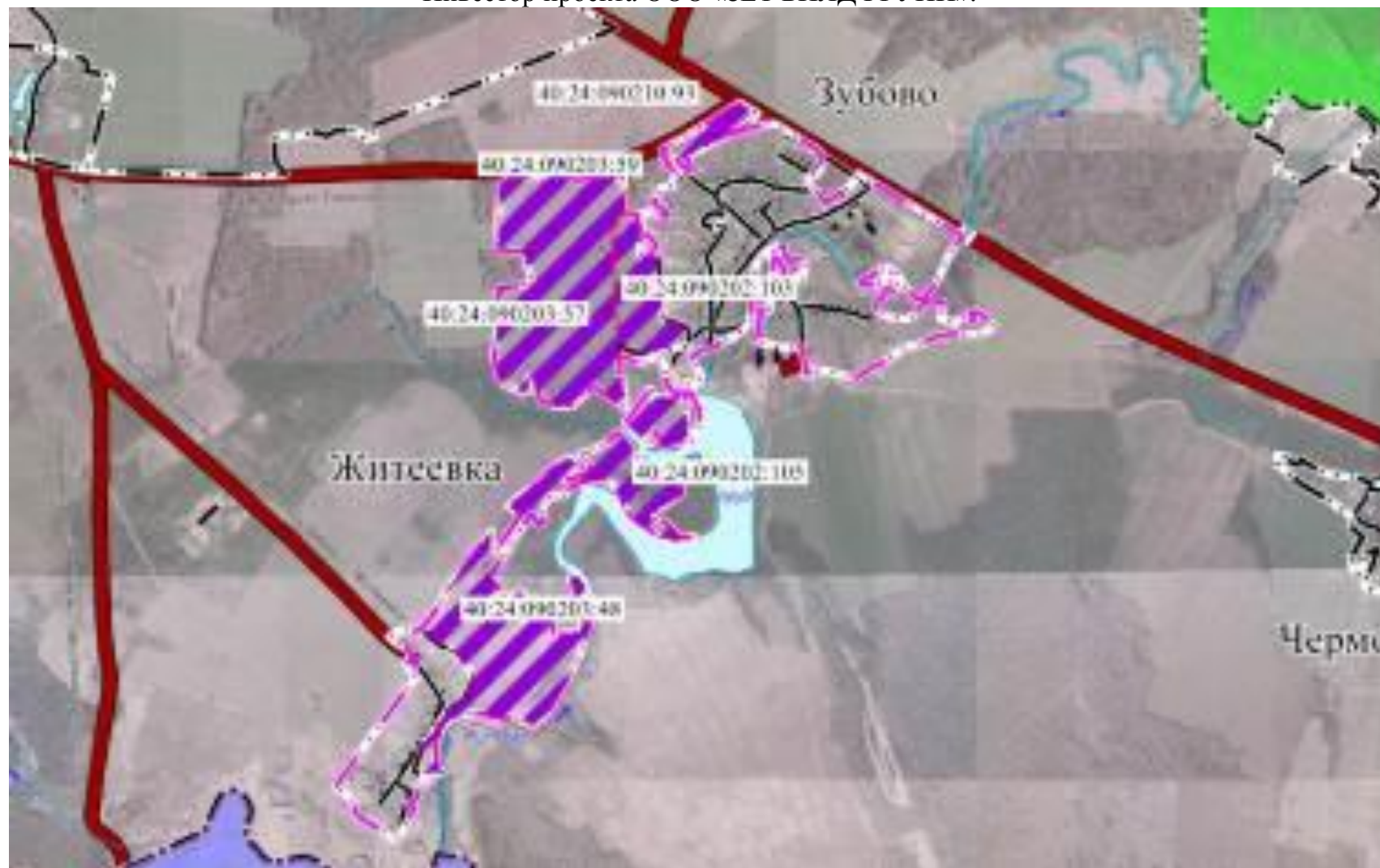
Имеются инженерные сети (вода, газ электричество), выполнено обустройство контейнерных и детских площадок.

Сформирован земельный участок под строительство ФОКа, строительство которого начинается уже в этом году.

Проектом изменений 2019 года предусмотрено включение в черту населенных пунктов д. Зубово и д. Житеевка 95,2 га земель сельхозназначения, из которых - 92,3 га под строительство, из них 78,3 под жилищное, 14 га под строительство торгового центра, кафе, аптеки, размещение детских игровых площадок, парковых зон и мест отдыха;

- 2,9 га под производственную зону в которой планируется строительство современного автозаправочного комплекса.

Инвестор проекта ООО «ЗЕТ БИЛД ГРУПП».





Приступить к освоению проекта инвестор сможет после приведения в соответствие категории и вида разрешенного использования присоединенных земельных участков.

С этой целью в настоящее время готовится кадастровая документация по постановке на государственный кадастровый учет новых границ населенных пунктов д. Житеевка, д.Зубово и их территориальных зон. Планируемая сдача на кадастровый учет карт планов границ населенных пунктов 2 квартал 2019 года.

С собственниками земельных участков заключено инвестиционное соглашение, в соответствии с которым с которым на безвозмездной основе в собственность муниципального района передается 95,1 га пахотных земель необходимых для деятельности действующего сельхозпредприятия ООО «Дружба».

2. МО СП «Деревня Порослицы»

Проектом 2015 года предусмотрен перевод земель сельскохозяйственного назначения в земли населенных пунктов на общей площади 113,4 га, в т.ч д. Порослицы – 80,2



В настоящее время проведение мероприятий по постановке на государственный кадастровый учет новых границ данных населенных пунктов и освоение присоединенных земель приостановлено до исполнения собственником участков кредитных обязательств перед АО «Россельхозбанк»

Между инвестором и администрацией заключено инвестиционное соглашение, согласно которого в собственность МР «Юхновский район» **передается 14 га из присоединенных земель после их перевода в категории земель населенных пунктов.**

3. МО СП «д. Колыхманово»

Проектом изменений 2015 года предусмотрено включение в черту населенного пункта д. Колыхманово 13,5 га земель с\х назначения планируемых под новое жилищное строительство. В настоящее время на данных землях начата застройка. Введено в эксплуатацию 110,1 кв.м, получено 13 разрешений на строительство (на площади 1,3 га). По инвестиционному соглашению на безвозмездной основе в муниципальную собственность передан земельный участок площадью 15,4 га необходимый для развития производства на территории района (промышленная площадка)



Проектом изменений 2017 года предусмотрено приведение в соответствие категории земельных участков общей площадью 6,1 га на которых расположены незавершенные строительством жилые дома (28 домов незавершенные строительством, имеются инженерные сети) право собственности на которые зарегистрировано за ОАО «Монастырское подворье», путем их включения в черту населенного пункта с. Саволенка



Согласно заключенного с собственником инвестиционного соглашения один земельный участок с размещенным на нем завершенным строительством жилым домом будет передан в собственность муниципалитета. В настоящее время готовится карта (план) для постановки на кадастровый учет новых границ населенного пункта с. Саволенка.

4. МО СП «Деревня Емельяновка»

Проектом изменений 2017 года предусмотрен перевод в земли населенных пунктов д. Шуклеево 2-х земельных участков общей площадью 16, 1 га под цели рекреации.

На присоединяемых землях планируется реализация инвестиционного проекта «ЭКО-ПАРК УГРА» одобренного научно-техническим советом Нац.парка «Угра» и Министерством природных ресурсов и экологии РФ, включающего в себя размещение культурно-туристического комплекса и создание военно-исторического музея посвященного истории русского оружия событиям 1812 года и ВОВ 1941-1945гг.

В Министерстве природных ресурсов и экологии РФ находится на рассмотрении необходимый пакет документов для согласования деятельности по данному инвестиционному проекту и получения разрешения на застройку.

Дер. Барановка 12,45 га – существующая жилая застройка (для сотрудников предприятия Ростелеком). Имеется вся инфраструктура.





5. МО СП «Деревня Чемоданово»

В черту нас. пункта д. Лобаново включено 7.1 га земель сельхозназначения с целью реализации рекреационного проекта Гостиничный комплекс «Лобаново».



В соответствии с инвестиционными соглашениями произведена оплата межевых дел межпоселкового газопровода и распределительных сетей д. Чемоданово, частично профинансирован капитального ремонта водопроводных сетей д. Чемоданово, финансирование ремонта СДК д. Чемоданово.

Перемышльский район 77,8 га частная собственность

СП «Деревня Большие Козлы»

д.Еловка – 12.7 га газифицированно и электрофицированно.



- 38,4 га подготовлен ППТ и ПМТ, из за того что 2 года продолжались судебные разбирательства по вопросу наложения границ, процесс освоения территории застопорился. После внесения сведений в ЕГРН *0,5 га предполагается для передачи в муниципальную собственность*



д. Будаково– 16 га Утвержден ППТ и ПМТ и поставлены земельные участки на кадастровый учет согласно ПМТ, газифицированно и электрофицированно, *1,26 га передано в муниципальную собственность*



СП «Село Корекозово» - 20 га – из них:

с. Корекозово – 5 га - разработан проект ППТ, в стадии изменения вида разрешенного использования и внесения изменений в ПЗЗ, после завершения работы 0,5 га предполагается для передачи в муниципальную собственность



д. Голодское – 13,2 га - не осваивается из-за отсутствия финансовых средств у инвестора, по инвестсоглашению 1,3 га предназначено для передачи в муниципальную собственность



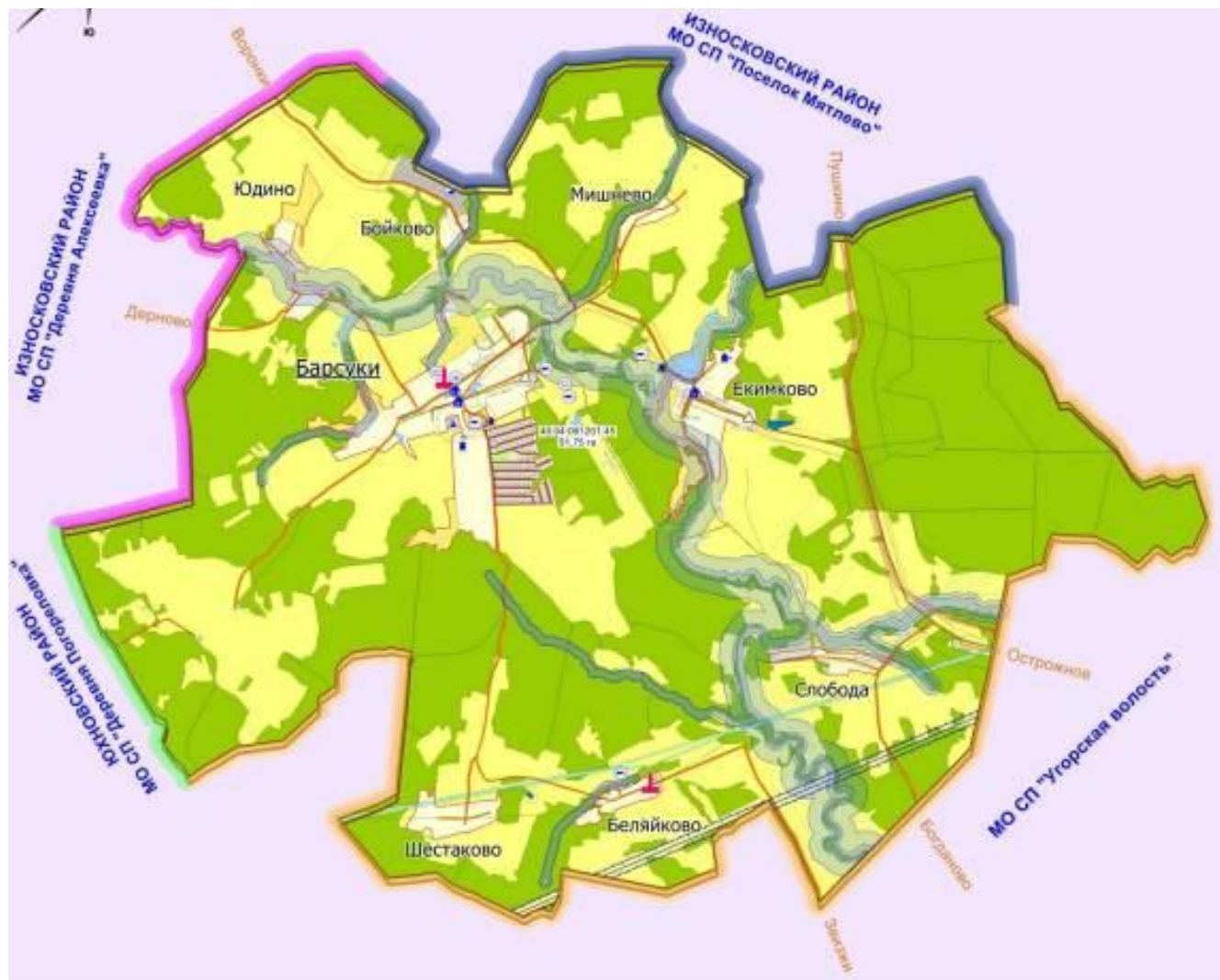
д.Мехово- 3,7 га - не осваивается из-за отсутствия финансовых средств. Используется с/х предприятием "Калужская Нива" для с/х производства.



Дзержинский район 95 га частных земель

МО СП «Деревня Барсуки» (2018 г)

д. Барсуки – 51,75 га (частная собственность). Собственником ведутся работы по внесению изменений в ПЗЗ и готовится проект планировки и межевания территории.





- Увеличение поступления земельного налога в бюджет муниципального образования в 40 раз (с 1673 руб. до 58000-80000 руб.);
- появится дополнительный налог на имущество физических лиц (в настоящий момент с территории участка такой налог отсутствует);
- реализация проекта коттеджного посёлка (ТСН «Барсуки – 2») позволит оживить местный товарный и продовольственный рынки, что благотворно скажется на развитии бизнеса в муниципальном образовании;
- создание не менее 10 рабочих мест
 - охрана;
 - дежурный электрик;
 - техническая служба;
 - подсобные рабочие.
- развитие транспортной инфраструктуры;
- передача двух соседних земельных участков площадью 523400 кв.м. и 517200 кв.м. в собственность муниципального образования.

МО СП «Деревня Старки»

д. Старки: частные земли 16,2 га разбиты на отдельные земельные участки для объектов жилой застройки с учетом дорог и проездов. Ведутся подготовительные работы для застройки. 10 га застроены.



МО СП «Село Дворцы»

д. Камельгино - 20,1га - участок не осваивается. Сети подведены. В отношении данного земельного участка проводился земельный контроль.



д. *Новоскаковское* - 7,6 га - участок разбит на отдельные земельные участки для объектов жилой застройки с учетом дорог и проездов. Ведутся подготовительные работы для застройки.

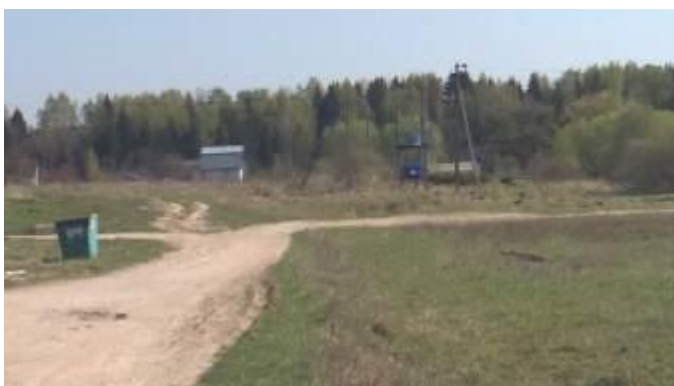


Износковский район 115 частные земли

Земельные участки не используются: в районе дер. Баланино (19,4 га)



Дер. Чернышевка (7 га),



Дер. Курганы (6 га).



и в дер. Воронки (25,7 га) собственник Острик С.В., в дер. Дерново (21 га) собственник Шувалов О.В.



Общая площадь неиспользуемых по назначению земель - 79 га. Обязательства по передаче земельных участков с собственностью МО инвестор не исполнил.

Инвестору направлено уведомление о неисполнении соглашения.

Малоярославецкий район около 324 га частная собственность:

СП «Деревня Воробьево»

Дер. Караськово - 15 га. Инвестиционные соглашения отсутствуют.



с. Санаторий Воробьево (11 га) - инвестиционные соглашения исполнены (строительство объектов социального назначения поселения)
строительство ведется.



Инвестиционное соглашение на ремонт автодороги отсыпкой асфальтовой крошкой в д. Б. Ноздрино, замена окон в общеобразовательной школе на пластиковые в количестве 97 и детском саду в количестве 6. Установка ограждения спортивной площадки длиной 50м. Проектирование и строительство инженерных сетей, дорожного полотна. Строительство крытых детских площадок в количестве 2-х.

д. Алешково 2,68 га (новый населенный пункт) ведется работа по внесению изменений в ПЗЗ, в настоящее время не используется.



В дер. Б. Ноздрино - 53,42 га

сформировано и передано в МР 21 земельный участок для многодетных семей, кроме того инвестор принимал участие в строительстве объектов социального назначения поселения, инженерные сети запланированы. Произведена оплата карта-планов границ населенных пунктов СП «Деревня Воробьево» в размере 700 тыс. руб.



СП «Село Кудиново» -

дер. Лукьяново – 15 га . Застроено, собственники паёв (по 3,2га) обменяли их на участки на этом поле (участки по 40 соток) электрические сети и сооружения проложены за счет средств застройщиков.





дер. Капустино – 8,3 га – территория расчищена от свалки, выполнена планировка территории и разрабатывается ППТ,



с. Кудиново 42 га, из них 20 га – земельные участки АО «Племзавод» под новое жилищное строительство для молодых специалистов совхоза – выполнен ППТ, подведены дороги, выполнена планировка улиц и проездов, 6 га передано для размещения инфраструктуры таможни, 16 га – разрабатывается ППТ.



Инвесторами и АО «Племзавод» выполнены работы по ремонту 1 и строительству 2 новых мостов через р. Лужа (в районе дер. Дер. Афанасово, дер. Константиново), ремонт дорог местного значения. Тиняково – 32 га – застроено (поселок Авиаторов). Строительство мостового перехода через овраг и ручей (длинной 80 м), благоустройство территории протяженностью 400 м на въезде в с. Кудиново.





СП «Головтеево» -

С. Головтеево 8 га жилье для сотрудников ОАО «Птицефабрика Калужская»,
дер. Татарское – 64 га для сотрудников свинокомплекса, из них 30% земельных участков передано в муниципальную собственность для
многодетных семей и сотрудников Свинокомплекса «Максимовский».



дер. Афанасово – 25 га застроено ИЖС 80%.

Договор от 07.12.2011 № 201. Предоставляли щебень и гравийно-песчаную смесь для отсыпки дороги в д. Мурзино, песок - на благоустройство детских площадок детского сада «Росинка», детских площадок в д. Афанасово, с. Головтеево. Выделяют снегоуборочную технику для очистки автодороги д. Афанасово-д. Чернолокня.



дер. Куклеиха - 5,5 га и дер. Чернолокня 3,2 га застраивается ИЖС.



Оказывалась помощь поселению в ликвидации несанкционированных свалок. Осуществляют очистку дорог от снега в д. Чернолокня, а также окос травы вдоль дорог.

дер. Самсыкино – 57 га фактически не используется,



В СП «Село Головтеево» предоставлены земельные участки для 158 многодетных семей в дер. Татарское, инженерные сети будут строиться по областной программе.

СП «Село Коллонтай» - 49 га, из них **47 муниципальная собственность** (с. Коллонтай, д. Меличкино) и д. Ветткино 2 га частная собственность.

В с. Коллонтай 14 участков предоставлено для многодетных. Произведены разводка сетей электроснабжения за счет средств частного лица, отсыпка и окучивание дорог. На данных участках ведется строительство жилых домов.



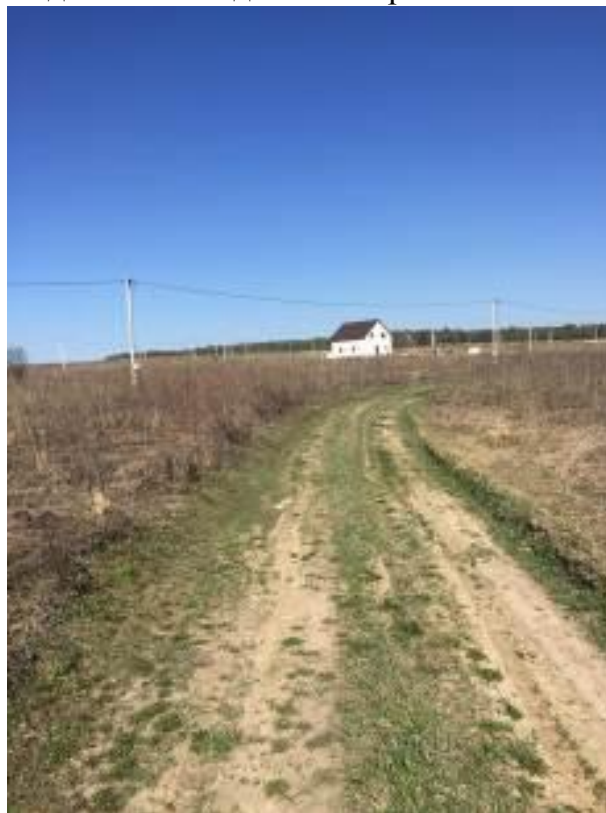
Меличкино, перевод 10,0 га. 50 участков сформировано и предоставлено многодетным семьям. Произведена разводка сетей электроснабжения, частично отсыпаны дороги щебнем.



СП «Село Ильинское» - 7 га **муниципальная собственность** – сформировано 114 земельных участка для предоставления многодетным семьям, муниципальная собственность.

К участкам подведены электрические сети, газовые сети подведены к населенному пункту, дальнейшая газификация за счет собственников, решается вопрос со съездом с трассы «Москва-Бобруйск».

На данной территории выдано более 50 разрешений на строительство индивидуальных жилых домов. Произведена разводка линий электропередач для подключения зданий и строений к сетям электроснабжения.

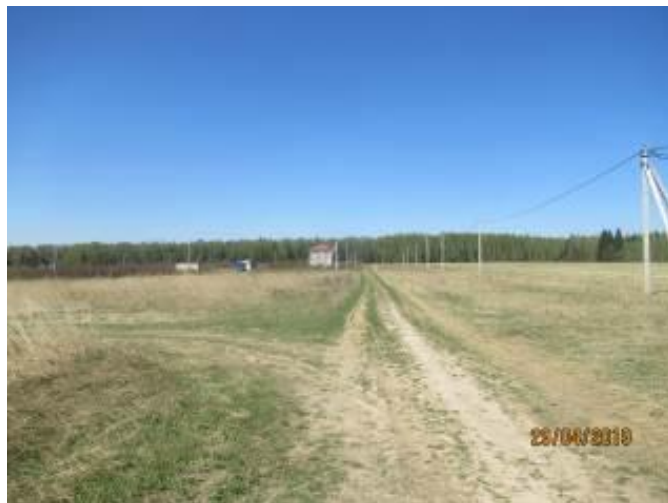


СП «Поселок Детчино» - 5,53 га;

Проектом предусмотрена возможность строительства малоэтажных жилых домов в с. Детчино. В настоящее время участок обрабатывается (поле вспахано и засеяно зерновыми культурами). По соглашению от 21.02.2017 выполнено 40% (оплата стоимости проектных работ по генплану МО СП «Поселок Детчино»).



Земельные участки для многодетных семей в количестве 306 сформированы в дер. Желудовка. Электрические сети подведены, газ подводится по областной программе, решается вопрос со съездом с трассы МЗ «Украина». На данной территории выдано более 60 разрешений на строительство индивидуальных жилых домов. Произведена разводка линий электропередач для подключения зданий и строений к сетям электроснабжения.



д.Таурово, перевод 0,84 га. Произведена оплата по описанию границ населенного пункта в размере 70 тыс. рублей за производство работ.



Всего по Малоярославецкому району в настоящее время не используются по целевому назначению 57 га в районе дер. Самсыкино СП «Село Головтеево» .

Жуковский район - 635 га (частные земли)

Из них более 400 га – существующая застройка СНТ и коттеджные поселки (частные земли). 250 га – для малоэтажного жилищного строительства (новое строительство), 22,06 га предоставлены для многодетных семей.

СП «Деревня Чубарово»

СНТ «Олимп»



Коттеджные поселки в районе дер. Никольские Хутора, Бухловка, дер. Чубарово – около 80 га),



Земельные участки для многодетных семей в дер. Чубарово



СП «Деревня Корсаково» 315 га – СНТ.

Всего по данным поселения на частных земельных участках зарегистрировано более 700 домовладений.
СНТ «Лазурный берег»:



СНТ «Солнечная горка»



СНТ «Вишневый сад»



Дер. Борисково



СП «Дер Чубарово» 2017 г. ООО «Горстройзаказчик» - в настоящее время 70 га не осваивается (утвержден ППТ). Ведется работа с инвестором по возврату земельного участка в земли сельхозназначения.

СП «Село Совхоз «Победа» (2018г.) - 22 га, застроено, граница населенного пункта стоит на кадастровом учете, разрабатывается ППТ.





СНТ «Загорье», «Новая земля», «Лесное озеро»





Дер. Алопово



Медынский район 112,99 га частная собственность

СП «Деревня Романово»

дер. Романово 2 га под существующей застройкой



Д.Бородино 21,2 га. Территория частично огорожена, по территории протянута линия ЛЭП, вагончик охраны поселка (без охраны).



*СП «Деревня Брюхово» (2013) - 124 га новое жилищное строительство
в дер. Брюхово, из них 3 га устранение анклава,*

с. Егорье 18.6 га, строительство не ведется,



дер. Павлищево 64,19 га инвестсоглашение на устройство сетей, инфраструктуры в населенном пункте, по завершении строительства передача 10% построенного жилья в собственность МО. Объекты начаты строительством (сети, дороги, магазин 2017 году)

Сформированы и поставлены на КУ земельные участки, по территории протянута линия ЛЭП, выдано около 20 разрешений на строительство ИЖС, разрешение на строительство магазина и кузни. Построено несколько гостевых домов, сооружен пруд с зоной отдыха и рыбалки.



*СП «Деревня Варваровка» (2015) – 2 га
в дер. Варваровка - существующая жилая застройка.*



Боровский район 407 га частных земель

Перевод предусмотрен в генеральных планах:

СП «Село Ворсино»

Дер. Ивакино - 38 га частично (на 1/3) используется для промышленных объектов.



Остальная территория не используется



дер. Павлово и дер. Шилово 2 га - существующее СНТ;

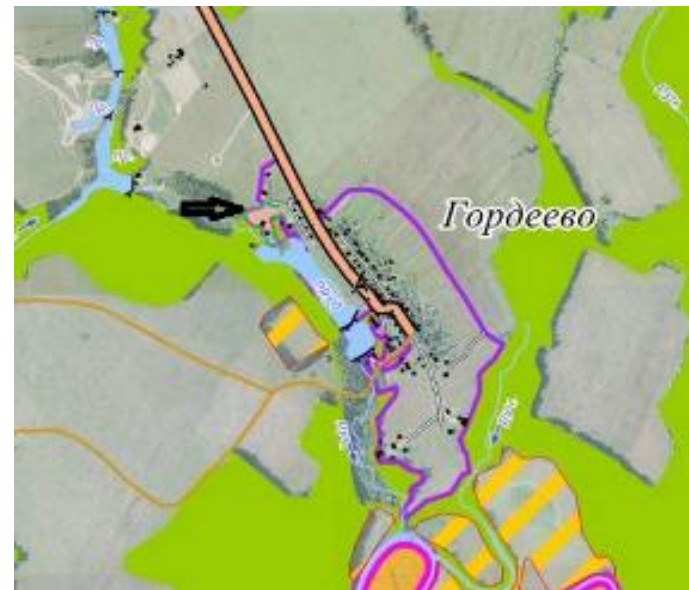


СП «Дер. Асеньевское» –
дер Тишнево- 50 га – коттеджный поселок, с полной инфраструктурой





д. Гордеево, часть кадастрового квартала 40:03:070702 площадью 0,83 га, существующая застройка.



д. Шувалово, существующая застройка (резиденция первого заместителя председателя Правительства РФ А.Г. Силуанова).



СП «Деревня Совьяки»



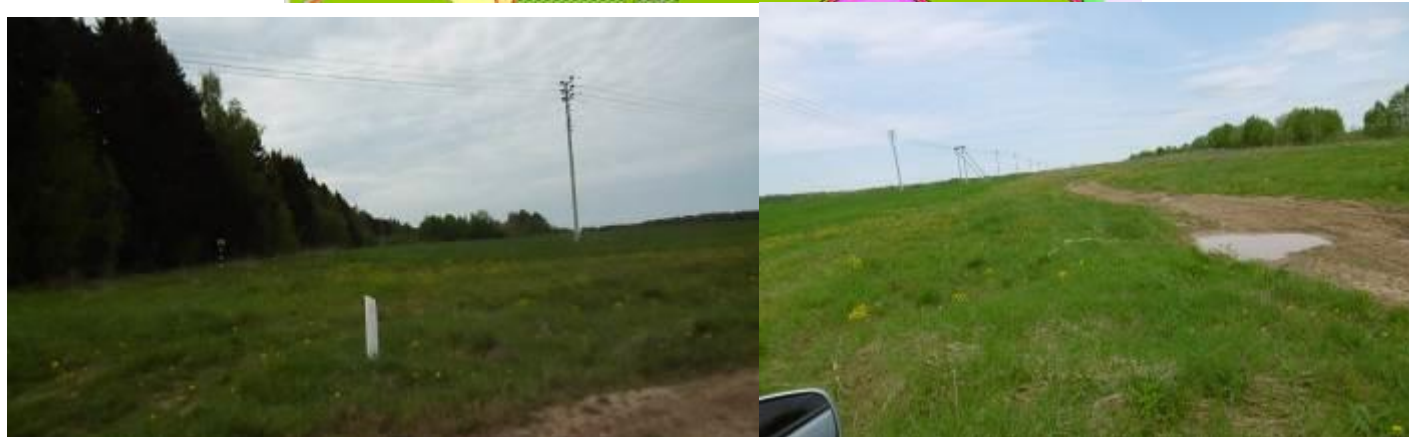
ЭТНОМИР



Питомник для животных 15,5 га



Дер. Бутовка – 50 га, собственник СПХ «Москва», в настоящее время фактически используются для сельскохозяйственного производства;



Дер Красное 76 га – для многодетных семей (выполнена планировка территории, подведены газ, электричество дороги) ведется строительство





Дер. Колодкино – 83 га собственник «Рускапиталинвест» в настоящее время фактически используются для сельскохозяйственного.



ВЫВОДЫ:

По результатам анализа установлено, что муниципалитетами совместно с инвесторами ведется работа по освоению земельных участков общей площадью 2693 га

По состоянию на май 2019 года фактически не используются для жилищного строительства – 534,2 га (в Дзержинском -20,1 га, Мещовском – 15,5 га, Боровском – 153, в Жуковском – 70 га, Износковском – 79 га, Тарусском – 87 га, Малоярославецком – около 75 га, Медынском 18,6 га и Перемышльском 17 га), из них около 200 га в настоящее время используется для сельскохозяйственного производства

Земельные участки общей площадью 746,4 га из переведенных частных земель (около 30 %) предоставлены многодетным семьям (около 500 семей)

За период действия Закон Калужской области от 26.04.2012 № 275-ОЗ «О случаях и порядке бесплатного предоставления земельных участков в Калужской области гражданам, имеющим трех и более детей», в муниципальных районах и городских округах Калужской области, в целях бесплатного предоставления в собственность земельных участков для индивидуального жилищного строительства поставлено на учет - 11109 граждан из которых:

- 6654 (59,9 %) - получили земельные участки;
- 4455 (40,1 %) остаются в реестре на получение земельного участка.

Муниципальными образованиями ведется работа по дополнительному формированию 453 земельных участков.

Наибольший процент обеспеченности граждан земельными участками в следующих районах:

Тарусский район - 99,2%;

Медынский район - 95,8%;

Износковский район - 93,9%;

Барятинский район - 90,9%.

В настоящее время в МР остаются свободными 1462 земельных участка .

Кроме этого, в целях обеспечения граждан земельными участками в полном объеме требуется дополнительно сформировать **2589** земельных участков в следующих районах: Малоярославецком (480), Боровском (406), Людиновском (226), Жуковском (183), Козельском (129), Дзержинском (64), Кировском (39), Перемышльском (22), Хвастовичском (21), Бабынинском (21), Спас-Деменском (10), Куйбышевском (6), Износковском (3), Мосальском (1) районах и г. Калуга (207).

В связи с отсутствием на территории муниципального образования «Город Обнинск» земельных участков для предоставления гражданам, имеющим трех и более детей, муниципальным образованием «Город Обнинск» заключены соглашения с целью предоставления земельных участков многодетным семьям города Обнинска с администрациями муниципальных районов «Малоярославецкий район», «Боровский район».

В соответствии с указанными соглашениями земельные участки предоставлялись на территориях указанных районов. Всего за период с 2014 по 2018 год многодетным семьям города Обнинска на территории Малоярославецкого и Боровского районов предоставлено **334 участка**.

На сегодняшний день фактически обеспечено инфраструктурой следующее количество земельных участков предназначенных для многодетных семей: электроснабжением – 4648 (70%), газоснабжением – 829 (12,4%), водоснабжением - 450 (7%);

ПРЕДЛОЖЕНИЯ ДЛЯ ВКЛЮЧЕНИЯ В ПРОЕКТ РЕШЕНИЯ:

1. Материалы по результатам проведенного анализа направить в муниципальный земельный контроль и территориальные отделения Росреестра Дзержинского, Мещовского, Боровского, Жуковского, Износковского, Тарусского, Малоярославецкого, Медынского и Перемышльского районов для проведения проверки в рамках полномочий и привлечения собственников к административной ответственности.
2. Администрациям всех муниципальных районов активизировать работу по внесению сведений о границах населенных пунктов в ЕГРН, а также по разработке необходимой градостроительной документации.
3. При разработке проектов внесения в генеральные планы муниципальных образований рассматривать в первую очередь возможность вовлечения в строительство уже переведенных земельных участков и предусмотренных для жилищного строительства.